

Сообщение о возможном установлении публичного сервитута в интересах ПАО «Россети Волга» в целях размещения объекта электросетевого хозяйства

1. Наименование уполномоченного органа, которым рассматривается ходатайство об установлении публичного сервитута: Администрация муниципального района Камышлинский Самарской области

2. Цели установления публичного сервитута: в интересах: полное наименование Публичное акционерное общество «Россети Волга», сокращенное наименование ПАО «Россети Волга», организационно-правовая форма Публичное акционерное общество (ПАО); почтовый адрес (совпадает с фактическим адресом) 443125, г. Самара, ул. Силовая, 9; адрес электронной почты sampo@samara.mrsk-volgi.ru ОГРН 1076450006280, ИНН 6450925977. Публичный сервитут сроком 49 лет устанавливается в отношении земель и земельных участков общей площадью 492 кв.м. в целях размещения объекта «ЛЭП-0,4 кВ от существующей опоры ЛЭП - 0,4 кВ № 202/8 фидера №2, КТП УС-205/400 до границ участка заявителя в Камышлинском районе Самарской области с организацией коммерческого учета электроэнергии (с.п. Новое Усманово) (Хасаншин Р.Р.)».

3. Адрес или иное описание местоположения земельного участка (участков), в отношении которого испрашивается публичный сервитут:

Границы публичного сервитута устанавливаются по адресу: Самарская область, Камышлинский район, сельское поселение Новое Усманово согласно прилагаемого к настоящему Сообщению «Описание местоположения границ», включающее графическое описание местоположения границ публичного сервитута и перечень координат характерных точек этих границ в системе координат, установленной для ведения Единого государственного реестра недвижимости» (приложение).

4. Адрес, по которому заинтересованные лица могут ознакомиться с поступившим ходатайством об установлении публичного сервитута и прилагаемым к нему графическим описанием местоположения границ публичного сервитута, подать заявления об учете прав на земельные участки: Самарская область, Камышлинский район, с. Камышла, ул. Победы, д.80, ком. 14, ком. 27, Комитет по управлению муниципальным имуществом администрации муниципального района Камышлинский Самарской области, тел. 8(84664) 33247, тел. 8(84664) 33377; **срок подачи указанных заявлений:** в течение тридцати дней со дня опубликования настоящего Сообщения; **время приема заинтересованных лиц для ознакомления с поступившим ходатайством об установлении публичного сервитута:** понедельник, вторник, среда, четверг, пятница с 9:00 часов до 15:00 часов, перерыв на обед с 12:00 часов до 13:00 часов местного времени.

5. Официальные сайты в информационно-телекоммуникационной сети "Интернет", на которых размещается сообщение о поступившем ходатайстве об установлении публичного сервитута <http://kamadm.ru/> (по ссылке <http://kamadm.ru/komitet-po-upravleniyu-munitsipalnym-imuschestvom-1/soobscheniya-o-vozmozhnom-ustanovlenii-publichnogo-servituta/>), <http://novo-usmanovo.ru/index.php?copylenco=main>

Кроме того доводим следующие сведения:

1) решения об утверждении документа территориального планирования, документации по планировке территории, программ комплексного развития систем коммунальной инфраструктуры сельского поселения, а также информация об инвестиционной программе субъекта естественных монополий, организации коммунального комплекса, указанных в ходатайстве об установлении публичного сервитута размещены на официальных сайтах:

/ www.kamadm.ru/, <https://fgistp.economy.gov.ru/>, <http://novo-usmanovo.ru/index.php?copylenco=main>

2) сведения об официальных сайтах в информационно-телекоммуникационной сети "Интернет", на которых размещены утвержденные документы территориального планирования, документация по планировке территории, программа комплексного развития систем коммунальной инфраструктуры поселения, городского округа, инвестиционная программа субъекта естественных монополий, организации коммунального комплекса, которые указаны в ходатайстве об установлении публичного сервитута:

www.kamadm.ru/, <https://fgistp.economy.gov.ru/>, <http://novo-usmanovo.ru/index.php?copylenco=main>

6. Описание местоположения границ публичного сервитута:

Описание местоположения границ публичного сервитута прилагается к настоящему Сообщению (приложение).

7. Кадастровые номера земельных участков (при их наличии), в отношении которых испрашивается публичный сервитут:

Кадастровые номера земельных участков (при их наличии), в отношении которых испрашивается публичный сервитут и границы которых внесены в Единый государственный реестр недвижимости	Кадастровый квартал 63:20:0502006 – Самарская область, Камышлинский район в неразграниченной государственной собственности (площадь 269,5 кв.м.) Кадастровый квартал 63:20:0502007 – Самарская область, Камышлинский район в неразграниченной государственной собственности (площадь 222,5 кв.м.)
---	--

ОПИСАНИЕ МЕСТОПОЛОЖЕНИЯ ГРАНИЦ

Публичный сервитут устанавливается в целях размещения объекта:

«ЛЭП-0,4 кВ от существующей опоры ЛЭП - 0,4 кВ № 202/8 фидера №2, КТП УС-205/400 до границ участка заявителя в Камышлинском районе Самарской области с организацией коммерческого учета электроэнергии (с.п. Новое Усманово, с. Новое Усманово) (Хасаншин Р.Р.)»
(наименование объекта, местоположение границ которого описано (далее - объект))

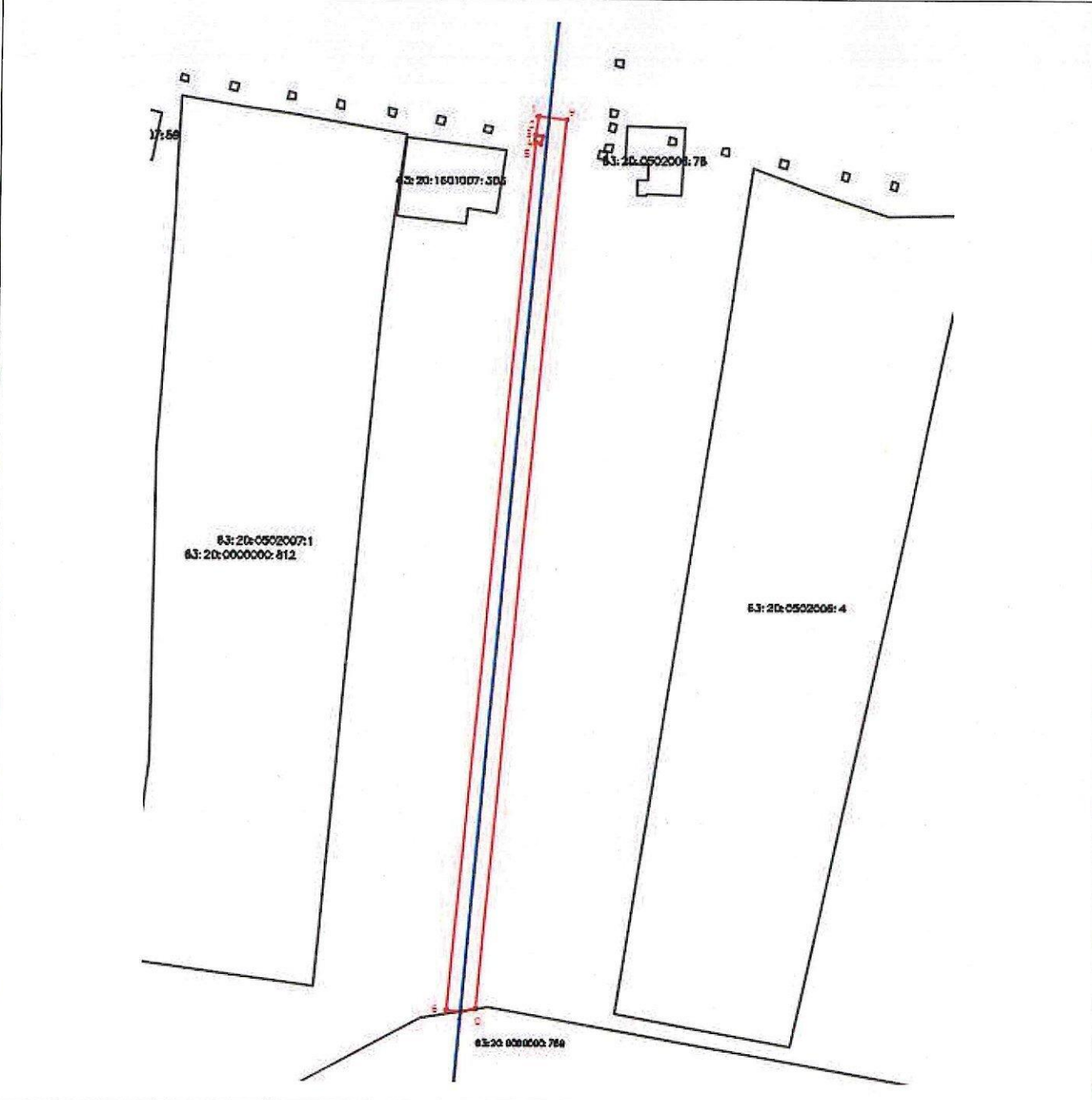
Раздел 1

Сведения об объекте		
№ п/п	Характеристики объекта	Описание характеристик
1	2	3
1	Местоположение объекта	Самарская область, Камышлинский район
2	Площадь объекта ± величина погрешности определения площади ($P \pm \Delta P$), м ²	492,0 ± 39,0
3	Иные характеристики объекта	Публичный сервитут устанавливается в целях размещения объекта «ЛЭП-0,4 кВ от существующей опоры ЛЭП - 0,4 кВ № 202/8 фидера №2, КТП УС-205/400 до границ участка заявителя в Камышлинском районе Самарской области с организацией коммерческого учета электроэнергии (с.п. Новое Усманово, с. Новое Усманово) (Хасаншин Р.Р.)»

Раздел 2

Сведения о местоположении границ объекта					
1. Система координат МСК-63					
2. Сведения о характерных точках границ объекта					
Обозначение характерных точек границ	Координаты, м		Метод определения координат характерной точки	Средняя квадратическая погрешность положения характерной точки (Mt), м	Описание обозначения точки на местности (при наличии)
	X	Y			
1	2	3	4	5	6
-	-	-	-	-	-
3. Сведения о характерных точках части (частей) границы объекта					
Обозначение характерных точек части границы	Координаты, м		Метод определения координат характерной точки	Средняя квадратическая погрешность положения характерной точки (Mt), м	Описание обозначения точки на местности (при наличии)
	X	Y			
1	2	3	4	5	6
Часть № 1					
1	488948.326	2320572.079	Геодезический метод	0.5	-
2	488945.777	2320571.839	Геодезический метод	0.5	-
3	488945.570	2320572.720	Геодезический метод	0.5	-
4	488944.591	2320572.478	Геодезический метод	0.5	-
5	488944.772	2320571.745	Геодезический метод	0.5	-
6	488825.605	2320560.537	Геодезический метод	0.5	-
7	488825.415	2320562.553	Геодезический метод	0.5	-
8	488825.743	2320564.573	Геодезический метод	0.5	-
9	488947.909	2320576.064	Геодезический метод	0.5	-
1	488948.326	2320572.079	Геодезический метод	0.5	-

План границ объекта
Обзорная схема границ ЗОУИТ



Используемые условные знаки и обозначения:

	Характерная точка границы объекта
1	Надписи номеров характерных точек границы объекта
	Граница действия публичного сервитута
	Существующая часть границы, имеющиеся в ЕГРН сведения о которой достаточны для определения ее местоположения
:00	Надписи кадастрового номера земельного участка
	Граница кадастрового квартала
63:20:0000000	Обозначение кадастрового квартала

Подпись

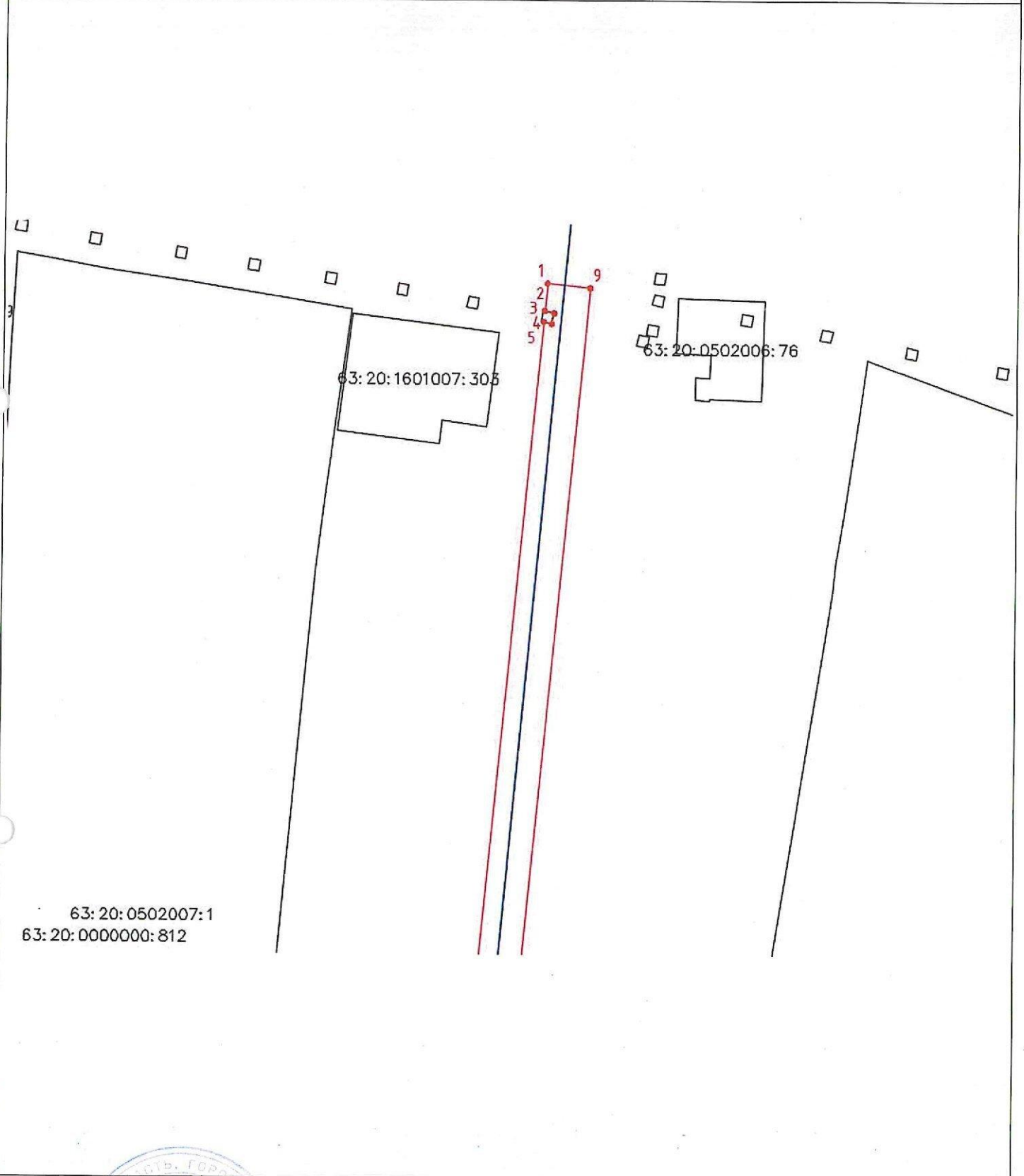
Дата 15.01.2024 г.

Место для оттиска печати (при наличии) лица, составившего описание местоположения границ объекта

Раздел 4

План границ объекта

Выносной лист № 1



Масштаб 1:500

Условные обозначения представлены на листе 3

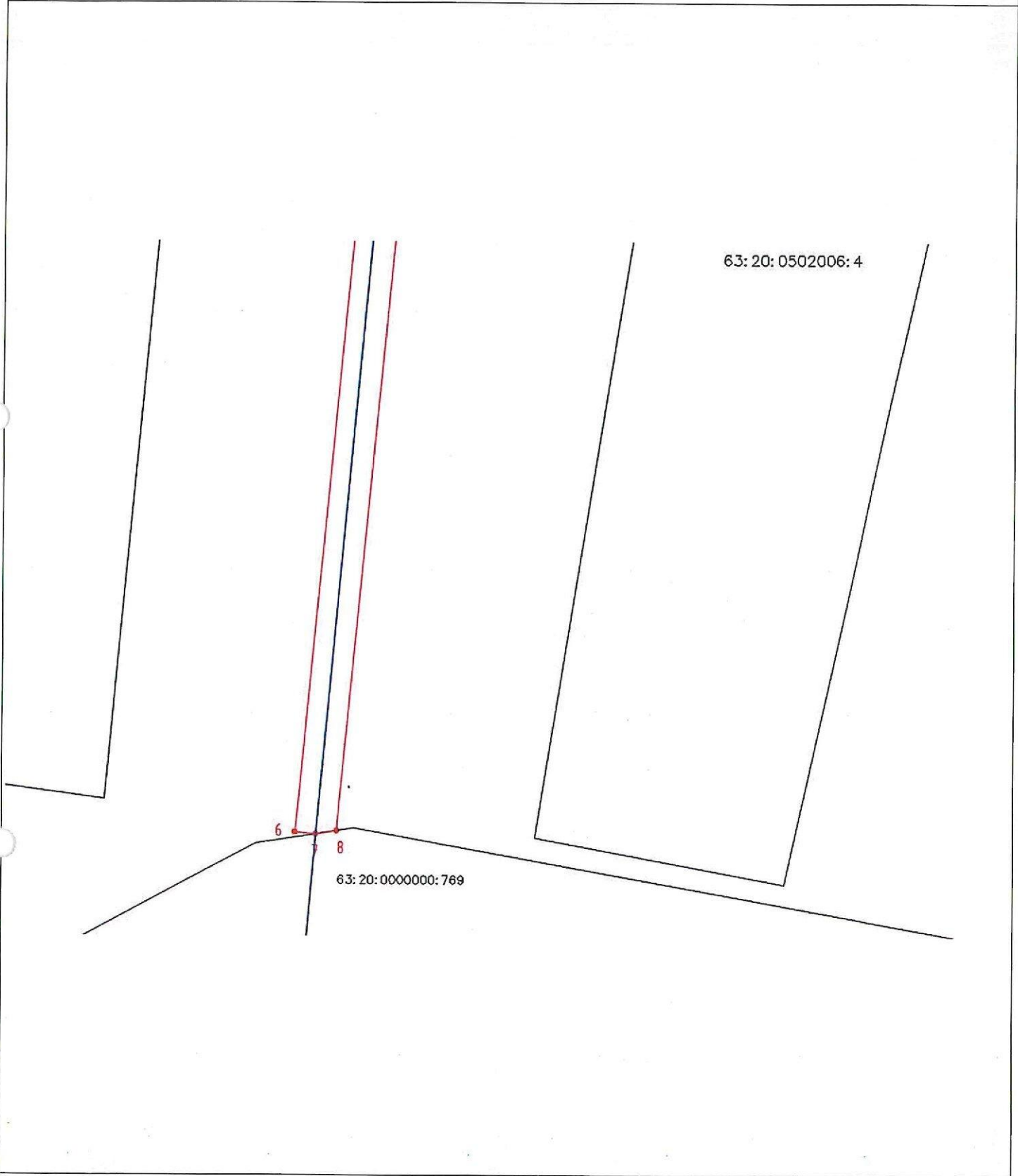
Подпись _____

Дата 15.01.2024 г

Место для оттиска печати (при наличии) лица, составившего описание местоположения границ объекта

План границ объекта

Выносной лист № 2



Масштаб 1:500

Условные обозначения представлены на листе 3

Подпись

Дата 15.01.2024 г

Место для оттиска печати (при наличии) лица, составившего описание местоположения границ объекта

